



码上看报



码上订报

畜禽养殖 如何应对高温天气

控制环境温度

改善畜禽舍周围环境,减少栏舍受到的辐射热和反射热。在禽舍周围种植牧草、饲料作物或栽树,在栏舍上方搭架藤蔓植物、稻谷草、包谷秸秆、防晒网进行遮阳,减少圈舍顶部对太阳辐射热量的吸收;每天用水多次喷淋圈舍顶部降温也可取得较好效果。

通风、喷水降温。在栏舍门上装水帘,栏舍内装电风扇,不定时向栏舍顶部及舍内喷水。舍内空气干燥时,午间可在舍内水泥地面或在屋顶喷凉水,最好不要直接、长时间对畜禽进行冲水降温,并在舍内潮湿时加强通风。多开气窗,这样可有效降低舍内温度。有条件的养殖户可以添置空调、雾状喷水降温系统等设备来降温。

降低饲养密度。通过适当降低饲养密度来减少动物自身产热,从而降低舍温,减少应激影响。此外,放牧的动物要早出晚归,尽量避开中午高温时间。对于养殖大户,要在适当的地方(水源、食物要充足)搭建遮阴棚,以利动物适时休息,防止中暑发生。

加强饲养管理

改变饲喂时间。高温季节中午前后气温较高,此时动物采食减少,甚至拒食,因此可以改变饲喂时间,即在早上8点前和下午6点后喂料,中间少喂或不喂,或喂给一定量的青绿饲料(如西瓜皮等)。

及时给予足够的饮水。高温季节家畜(禽)的饮水量是冬季的4倍,大约是采食量的2-3倍。因此,必须保证家畜(禽)及时喝到清洁的凉水,最好是凉井水或泉水。

适当调整日粮配方,增加采食量。在饲料(最好用全价配合饲料)中添加一些助消化、适口性好的物质,如山楂、麦芽、神曲等开胃消食的中药。适量补充电解质(如食盐、氯化钾、碳酸氢钠),防止畜禽出现电解质失衡。

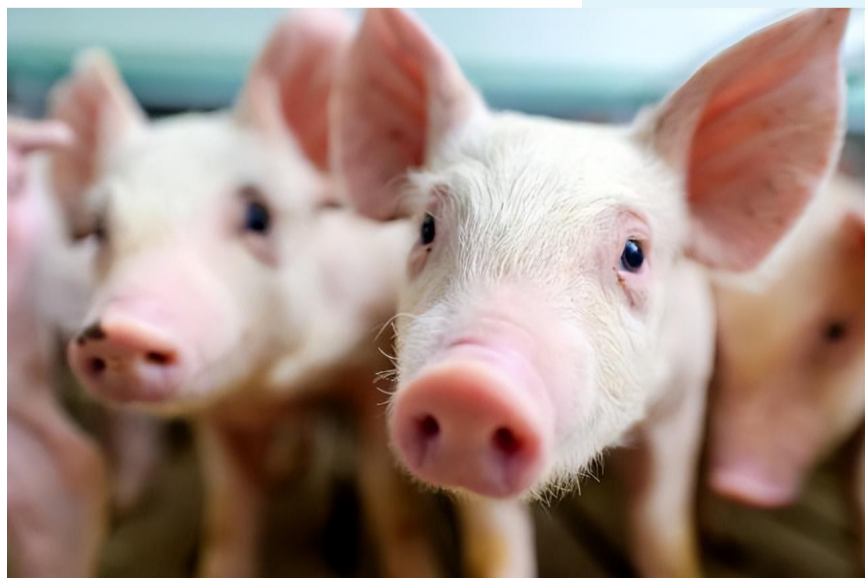
减少各种应激因素。热天应尽量避免转群、运输、接种疫苗等人为因素。若必须进行的,应尽量选择在晚上或天气凉爽的时间。

严格卫生消毒措施

畜禽粪便内含有硫化氢、氨等有害气体和物质,天气越热,散发出来的气味越大,对畜禽的影响也大,因此要做好禽舍内的清洁卫生和预防消毒工作,及时清除粪便和填料,并定期对栏舍、水槽、食槽进行清洗消毒,一般每周消毒1-2次,注意选择高效、无刺激、气味小、腐蚀性小的消毒剂,以保证舍内空气新鲜。

预防夏季常见病

除正常的预防接种外,应重点预防肠炎、伤寒、高热症等突发病,如发现畜禽生病时,应及时请专业兽医人员诊治;此外,在门窗上加上纱窗,防止蚊蝇传播疾病,注意灭蚊蝇、老鼠等。



禽畜如何安全度夏? 这里有「凉」策

夏季经常出现30℃以上的高温天气,连续高温会给畜禽养殖带来较大影响,引起动物热应激,导致机体抵抗能力下降,进而引发各类疫病的发生。高温天气之下,畜禽会出现明显的生长缓慢、采食量减少等症状,严重的甚至导致死亡。为尽可能地降低高温天气对畜禽生产的不良影响,在此提醒广大养殖户,在高温天气做好畜禽饲养管理。

猪夏季易发生的疾病及防治措施

高热病

原因:猪只持续高热,体温达41℃-42℃,猪只皮肤有不同程度的潮红现象;精神沉郁,食欲减退或废绝;呕吐、拉稀或便秘;个别猪出现咳嗽、腹式呼吸等症状。母猪不发情或假发情,难产率升高,产木乃伊、死胎数量增多,产后母猪缺乳、体温升高,诱发其他疾病,如血液原虫病、链球菌。公猪极少发病,个别发病后康复也快。断奶、生长猪和肉猪急性发病,患猪突然倒卧不起,呼吸沉重,严重的肺炎病变,后期为化脓性肺炎。

防治:1、管理到位,加强防疫消毒,合理进行防暑降温工作。2、做好小群体护理工作,保持猪群健康度。3、发现可疑猪只,及时隔离治疗。肌

注氨基比林+抗生素退烧,静脉注射清开灵+盐酸林可霉素+强效阿莫西林,中药保健。

母猪难产

原因:夏季天气炎热,母猪食欲减退、不喜运动,且炎热天气会使母猪在生产过程中出现阵缩无力、过度努责等,易出现母猪难产,从而导致死胎增多。

解决方案:1、给母猪提供一个凉爽通风的环境,有利于母猪生产。2、合理利用催产素,尽量使母猪在晚上或者清晨生产。3、母猪生产时,在后备母猪产到第3、4个时,经产母猪产到第5、6个时,给母猪静脉注射营养液(葡萄糖生理盐水+复合维B+缩宫素)补充能量。4、发现母猪难产,要尽早助产。

规模化鸡场夏季通风注意事项

随着夏季的到来,炎热的高温天气对鸡群来说是一个严峻的考验,尤其对规模化蛋鸡场来说更是一个不小的考验,现总结一些夏季通风注意事项:

- 1、横向转纵向通风不能操之过急,一定要经过混合通风至少1周的过渡期;
- 2、成鸡在25℃以上时就可以转入纵向通风,每增加1℃增加1个风机,一般在31℃-33℃时开启到6-8个风机的满负荷状态;
- 3、满负荷风机时,所有风机规格效率要基本一样,否则效率会大打折扣;
- 4、风机要定期检查排风量,如皮带松紧会对排风量产生很大影响;
- 5、风机附近尽量不要安装挡风的東西:如遮黑罩,可以远离安装遮黑罩;
- 6、风机定期清理灰尘,尤其湿度大的时间;
- 7、育雏时间尽量避免有风速产生;
- 8、在31℃-33℃时尽量使用风速降温,在此基础上高2℃为湿帘开启温度;
- 9、刚刚开启湿帘时要逐渐湿润,使温度降幅在2℃-3℃范围内,保持舍内温



度环境基本稳定;

- 10、湿帘开启时一定是风扇在满负荷工作,此种情况一定要注意保证,下雨天时原理一样;
- 11、湿帘开启时要计算热应激指数,超过150时要停止使用湿帘,靠提高风速来降低体感温度,此时减少通风横截面积是最好的方法;
- 12、湿帘降温原理为蒸发降温,故水温不是越低越好,一般在25℃以上;
- 13、由于不断蒸发,湿帘上会有大量类似水垢的东西,要定期用酸性物质清理,循环水尽量勤换,至少1周换1次;
- 14、风机的配备要至少保证8风钟内把整个鸡舍的空气换一遍。

羊中暑的症状、急救措施及预防

中暑症状

发病初期:患羊显精神抑郁,食欲很差或不吃,走路不稳,心跳明显。

中期症状:呼吸明显异常,呼吸很急,体温升高,脉搏很快但比较弱,肌肉震颤,身体出汗,有的羊会出现兴奋不安症状。

后期症状:病情就比较严重。患羊会出现卧底不起,昏迷,最后因心脏麻痹发生死亡。

急救措施

一旦发现,应先将该羊挪到阴凉通风地方,用凉水从羊头部浇下去。将中暑羊带到附近的水中,使羊站在水中,直到羊体温散热降至常温。必要时可对中暑的羊进行适量静脉放血,同时静注射生理盐水500-1000毫升。对于兴奋不安的羊,

可肌注氯丙嗪2-4毫升。对有出现心脏衰弱的羊,可用强心剂,肌注20%安那加。

羊场怎样预防中暑

圈养羊。对于圈养羊,要做到羊舍通风好,羊群密度小,避免密度大过度拥挤。在圈内放置饮水槽,保证羊每日饮充足的凉水,要每天注意换新水。在羊圈周围种树遮阴,或遮阴棚,以避免阳光直射羊圈内晒到羊。

放养羊。首先,最重要的是控制好放牧时间。做到上午早出早归,下午晚出晚归。严禁在中午出去放牧。在放牧时,尽量选择阴凉地方或阳光照射较弱的地区。其次,是每次准备出去放牧前,让羊饮一次凉水,回来后让羊饮一次凉水。对于出汗多的羊,可以在饮用的水中加点盐。必要时,经常定期对羊进行喷洒凉水。

(综合《山西农民报》《农村大众》)