



码上看报



码上订报

农业科技报 社全媒体出品



扫二维码,咨询农科专家



请拨打
问农热线



029-87036603

热线时段:

每周一至周五
上午9:00-12:00
下午3:00-6:00

坐诊专家

(排名不分先后)

谢恩魁

西北农林科技大学教授

常宗堂

西北农林科技大学园艺学院研究员

李省印

西北农林科技大学园艺学院研究员

花蕾

西北农林科技大学植保专业研究员

黎九州

杨凌职业技术学院副教授

史瑞仁

杨凌职业技术学院高级兽医师

谷撑贤

杨凌职业技术学院高级兽医师

陕西省铜川市印台区读者吴强问:

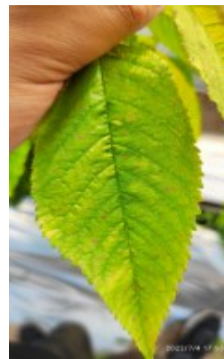
樱桃叶片出现褐红色斑点,怎样防治



答:杨凌老科协咨询专家、西北农林科技大学研究员李省印回复说,这是典型的樱桃褐斑病,由子囊菌亚门真菌的樱桃球腔菌导致。高温高湿、苗木密集、叶间郁蔽、通

风透光不良环境下发病重。防治措施:适当间苗,合理稀植,控制灌水量。设施种植,要加强通风降温,降低空气湿度。定期喷施0.3%-0.5%磷酸二氢钾等叶面

肥,一般间隔7天左右,连喷2-3次;选用43%戊唑醇悬浮剂3000-4000倍或70%代森锰锌可湿性粉剂600倍液,或75%百菌清600-800倍液2-3次,间隔7天1次。



陕西省榆林市读者张辉问:

母羊产后发生应激反应不产奶,怎么办



答:杨凌老科协咨询专家、杨凌职业技术学院高级兽医师史瑞仁回

复说,可在草料中添加VC粉,饮用电解

少量食盐。以上用量均匀分成4份,每日服用,不久后即可见效。

甘肃省天水市读者王思文问:

一只羊感染了布病,全场羊都需要淘汰吗



答:杨凌老科协咨询专家、杨凌职业技术学院高级兽医师谷撑贤回复说,布病一般指布鲁氏菌病,是一种人畜共患的慢性传染病。牛羊的易感性高,猪的易感性较低。但是,羊和猪感

染的布氏杆菌属于不同的属种,所以羊感染布病后不会直接传染给猪。对于大型羊场来说,一只羊感染了布病,就需要对全场羊进行布病检疫,淘汰阳性个体,保留阴性个体。对留养的羊要

每月检疫一次,发现阳性,立即淘汰,直到连续6月检疫再无阳性病例为止。对于小型羊场,建议全群淘汰。全场多次严格消毒,空舍6月以上重新引种饲养。

青海省海东市民和回族土族自治县隆治乡读者张兴福问:

高寒山区新栽的苹果树苗如何防冻



答:杨凌老科协咨询专家、杨凌职业技术学院教授马文哲回复

说,高寒山区建议春季栽植苹果树苗,当年冬季在树根部培土,培土高度30公分

以上,加强根茎及嫁接接口保护,增强树体抗寒能力。

陕西省咸阳市乾县读者王新阳问:

大葱根部萎蔫干枯是什么原因



答:杨凌老科协咨询专家、西北农林科技大学研究员李省印说,根据图片所示,这为典型性大葱白腐病,由不完全真菌亚门小菌核属的白腐小菌核菌引起,病菌以菌核在土壤或病残体上存活越冬,遇根分泌物刺激萌发,长出菌丝侵染植株根茎,在株间辗转传播。该病侵染和扩展适宜温度为15-20℃,其营养菌丝在无寄主

的土中不能存活,所以该病往往是成片发生或成行发生。一般春末夏初或早秋季节发展快,夏季高温不利该病流行。

防治措施:种植大葱时要注意实行3-4年轮作。种植期间要及时清理田间病株和病残物。

播种前将种蒜用50%速克灵(腐霉利)或50%扑海因(异菌脉)可湿性粉剂



1000倍液浸泡4小时。大葱生长期按包装喷雾浓度选用啞霉胺、醚菌酯、苯醚甲环唑、菌核净、乙炔菌核利、甲基立枯磷等进行灌根。

宁夏中卫市读者王丽问:

枸杞白粉病的发病原因是什么?如何防治



答:杨凌老科协咨询专家、西北农林科技大学研究员李省印回复说,枸杞白粉病为北方枸杞主产区的常见多发病害,由子囊菌亚门真菌的穆氏节丝壳菌引致。温差大、干湿交替频繁的季节和气候环境易流行,要选用适合当地的抗病枸杞品种。

农业防治:枸杞园应建在土壤疏松、肥沃、排

水良好、地势开阔、光照良好的地方;秋末冬初结合修剪、翻深、施基肥等田间管理措施,彻底清除园区的落叶、杂草、病残体,集中深埋或者烧毁。加强中耕除草,降低枸杞园病菌寄生、预防交叉感染;合理施肥,提高土壤肥力,促进树体纤维化、木质化,增强树体免疫力,提高树体抗病性;枸杞不要栽植过密,及时疏除过密的枝条,保证园内

通风透光。化学防治:在春季枸杞萌发之前及发病的初期,按包装说明浓度换着选喷苯醚甲环唑或氟硅唑、丙环唑、四氟醚唑、吡唑醚菌酯、醚菌酯、烯肟菌脂、粉锈清(哈茨木霉枯草芽孢杆菌)、硝苯菌酯、乙醚酚、己唑醇、烯唑醇、露娜森等,每7-10天喷一次,连续喷2-3次。

(本版内容由禹阿娟整理)